



PLAN D'ACTION 2017-2020

# Politique familiale municipale

  
**DRUMMONDville**  
Capitale du développement

# Table des matières

Ce document a été publié  
par la Ville de Drummondville  
en octobre 2017.

**Coordination :**  
Service des communications

**Rédaction :**  
Services à la vie citoyenne

<b>Mot du maire</b>	<b>3</b>
<b>Mot du président du comité de suivi de la Politique familiale municipale</b>	<b>4</b>
MISE EN CONTEXTE	5
MEMBRES DU COMITÉ DE SUIVI	6
PORTRAIT STATISTIQUE DES FAMILLES	7
PORTRAIT DE LA POPULATION	8
GRANDS PRINCIPES DE LA POLITIQUE FAMILIALE MUNICIPALE	9
LA POLITIQUE FAMILIALE, SA FINALITÉ	10
LES ORIENTATIONS DE LA VILLE	11
LES VALEURS	12
PLAN D'ACTION 2017-2020	13
<b>CHAMP 1</b> ADMINISTRATION MUNICIPALE	<b>14</b>
<b>CHAMP 2</b> LOISIRS ET VIE COMMUNAUTAIRE	<b>15</b>
<b>CHAMP 3</b> ARTS ET CULTURE	<b>16</b>
<b>CHAMP 4</b> INFORMATION ET COMMUNICATION	<b>17</b>
<b>CHAMP 5</b> SÉCURITÉ DU MILIEU	<b>18</b>
<b>CHAMP 6</b> VIE DE QUARTIER ET HABITATION	<b>19</b>
<b>CHAMP 7</b> TRANSPORT	<b>20</b>
<b>CHAMP 8</b> ENVIRONNEMENT	<b>21</b>



**C**hères concitoyennes, chers concitoyens,  
Depuis le dépôt de sa première Politique familiale en 1999, Drummondville a mis les familles au cœur de ses préoccupations et a posé de nombreux gestes pour favoriser leur bien-être sur tout le territoire.

Plusieurs consultations, initiatives et réflexions nous ont permis de bonifier cette politique et les réalisations qui en découlent.

Nous pouvons maintenant dire avec fierté que cette politique atteint l'âge de la maturité et reflète les besoins des familles de notre communauté. Elle démontre que la famille est omniprésente dans la façon de penser la ville, d'organiser les services et de soutenir la participation des citoyens.

La nouvelle mouture de notre Politique familiale guidera nos interventions dans tous les champs d'activités afin de favoriser l'épanouissement des familles.

  
**Alexandre Cusson**  
Maire de Drummondville

**À** titre de président du comité, je suis fier de présenter le plan d'action 2017-2020 de la Politique familiale municipale. Ce plan renouvelé est le fruit des travaux assidus des membres du comité de suivi qui est formé de représentants de la Ville ainsi que des représentants d'organismes œuvrant auprès des familles de la communauté.

Afin de mener à bien notre mission, nous avons dressé le bilan des nombreuses actions réalisées par la Ville en lien avec le dernier plan d'action de la Politique familiale. Ce faisant, les membres du comité ont souligné l'intégration du « Penser et agir famille », et ont mis de l'avant la multiplication des activités offertes aux familles. Par la suite, les membres du comité ont mis ces réalisations en parallèle avec les attentes exprimées lors de la dernière consultation des familles en 2012, ce qui a permis au comité d'ajuster certaines actions. De surcroît, il faut savoir qu'au cours du processus, de nouveaux besoins et de nouvelles attentes des familles ont été identifiés pour les huit champs d'action de la Politique.

Conformément à la vision du développement social de la Ville, l'approche globale et multisectorielle nous a permis d'intégrer les besoins des familles aux différentes politiques et aux différents programmes municipaux, particulièrement quant à l'accessibilité universelle et par rapport aux loisirs, à la vie communautaire et à la culture.

Je tiens à remercier les membres du comité pour leur précieuse contribution. Grâce à vous, il est clair que ce nouveau plan d'action saura contribuer à l'amélioration de la qualité de vie des familles drummondvilloises.



**Daniel Pelletier**

*Conseiller municipal du district 1 1*  
Président du comité de suivi de la  
Politique familiale municipale



# MISE EN CONTEXTE

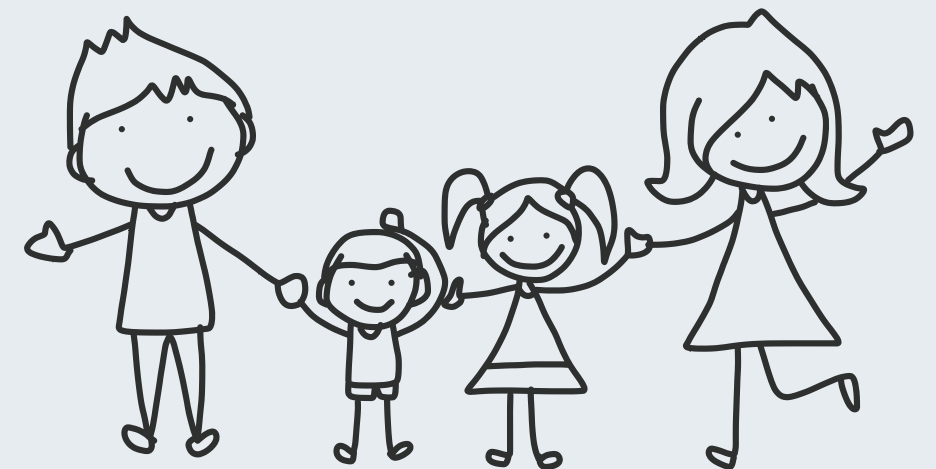
L'année internationale de la famille de 1994 fut l'événement déclencheur d'une démarche de politique familiale à Drummondville.

On procède à la nomination d'un élu responsable des questions familiales et à la création d'un comité permanent de la famille. Le « Penser et agir famille » prend racine et, en 1999, une première Politique familiale municipale (PFM) est adoptée. Par la suite, deux mises à jour (2007 et 2013) permettent d'adapter la Politique aux besoins des familles qui sont en constante évolution.

Parallèlement, la Ville a procédé à l'adoption de politiques et de plans d'action sectoriels qui sont autant d'atouts en faveur des familles d'aujourd'hui et de demain. Plus particulièrement, les besoins des familles s'intègrent dans différentes politiques municipales (accessibilité universelle, aînés, loisirs et culture) dans une approche de développement social. L'objectif est de favoriser le mieux-être et le développement du potentiel des citoyens et de la communauté, ainsi que le développement de la qualité de vie de la collectivité et la réduction des inégalités, notamment sociales et économiques.



***En 2016, les membres du comité de suivi de la Politique familiale municipale dressent un bilan positif des réalisations du plan d'action 2013-2015 et entament des travaux d'élaboration du plan d'action renouvelé qui est présenté aujourd'hui.***



# MEMBRES DU COMITÉ DE SUIVI

**Daniel Pelletier**, conseiller municipal du district 11, Président du comité de suivi de la Politique familiale

**Jocelyne Clermont**, directrice adjointe à l'administration, Centre de la petite enfance Les Petits Lutins de Drummondville

**Amélie Dubreuil**, directrice, Maison des jeunes Richelieu Drummondville

**Françoise Dumais**, directrice, Maison de la famille Drummond

**Nancy Gagné**, coordonnatrice aux activités populaires, Service des loisirs, Ville de Drummondville

**Suzanne Houle**, intervenante psychosociale, Programme petite enfance, Centre intégré universitaire de santé et de services sociaux de la Mauricie et du Centre-du-Québec

**Isabelle Jutras**, directrice générale, Centre communautaire Sintra Saint-Charles

**Bianca Mailloux**, agente de pastorale familiale, Paroisse Bon-Pasteur, Église Catholique Drummondville

**Carole Raymond**, conseillère pédagogique, Service des ressources éducatives aux jeunes, Commission scolaire des Chênes

**Bianca Sévigny**, agente de développement et de concertation, Corporation de développement communautaire Drummond

**Sylvie Allie**, agente, Politiques et programmes communautaires, Services à la vie citoyenne, Ville de Drummondville

# PORTRAIT STATISTIQUE DES FAMILLES

## RÉPARTITION DE LA POPULATION SELON LES GROUPES D'ÂGE POUR DRUMMONDVILLE

selon les données de Statistique Canada de 2011 et 2016

Figurant au 14<sup>e</sup> rang des villes les plus peuplées au Québec, Drummondville connaît une hausse de sa population depuis plus de 25 ans. De 2011 à 2016, la population a augmenté de 5 %, comparativement à 3,3 % pour la province. Malgré cet avantage, on observe que la population est vieillissante. À cet égard, la Ville de Drummondville connaît les mêmes tendances que l'ensemble du Québec. Ici se révèle toute l'importance de créer un milieu de vie favorable à la famille, tout en gardant une préoccupation quant aux besoins des personnes âgées.

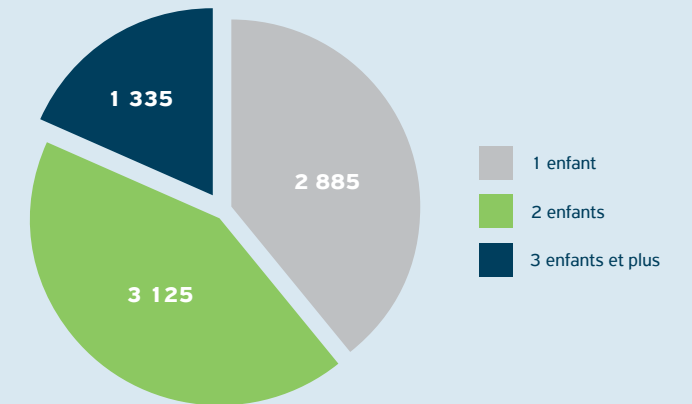


CATÉGORIES D'ÂGE	2011	2016
0-9 ans	7 560 (10,5 %)	8 115 (10,7 %)
10-19 ans	8 150 (11,4 %)	8 050 (10,8 %)
20-44 ans	21 760 (30,3 %)	22 445 (29,7 %)
45-64 ans	21 575 (30,0 %)	21 360 (28,3 %)
65 ans et +	12 805 (17,8 %)	15 455 (20,5 %)
<b>POPULATION TOTALE</b>	<b>71 850</b>	<b>75 425</b>

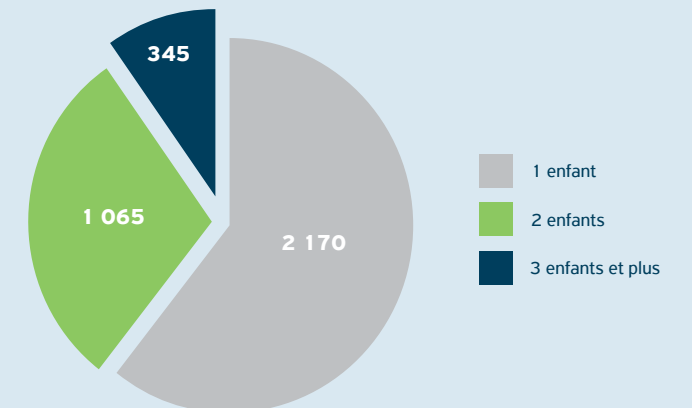
## RÉPARTITION DES FAMILLES AVEC ENFANTS POUR DRUMMONDVILLE

selon les données de Statistique Canada en 2016

Couples avec enfants à la maison 7 345



Familles monoparentales\* 3 580



\*74 % des familles monoparentales avaient une femme comme chef de famille

## NOMBRE DE FAMILLES AVEC ENFANTS À LA MAISON

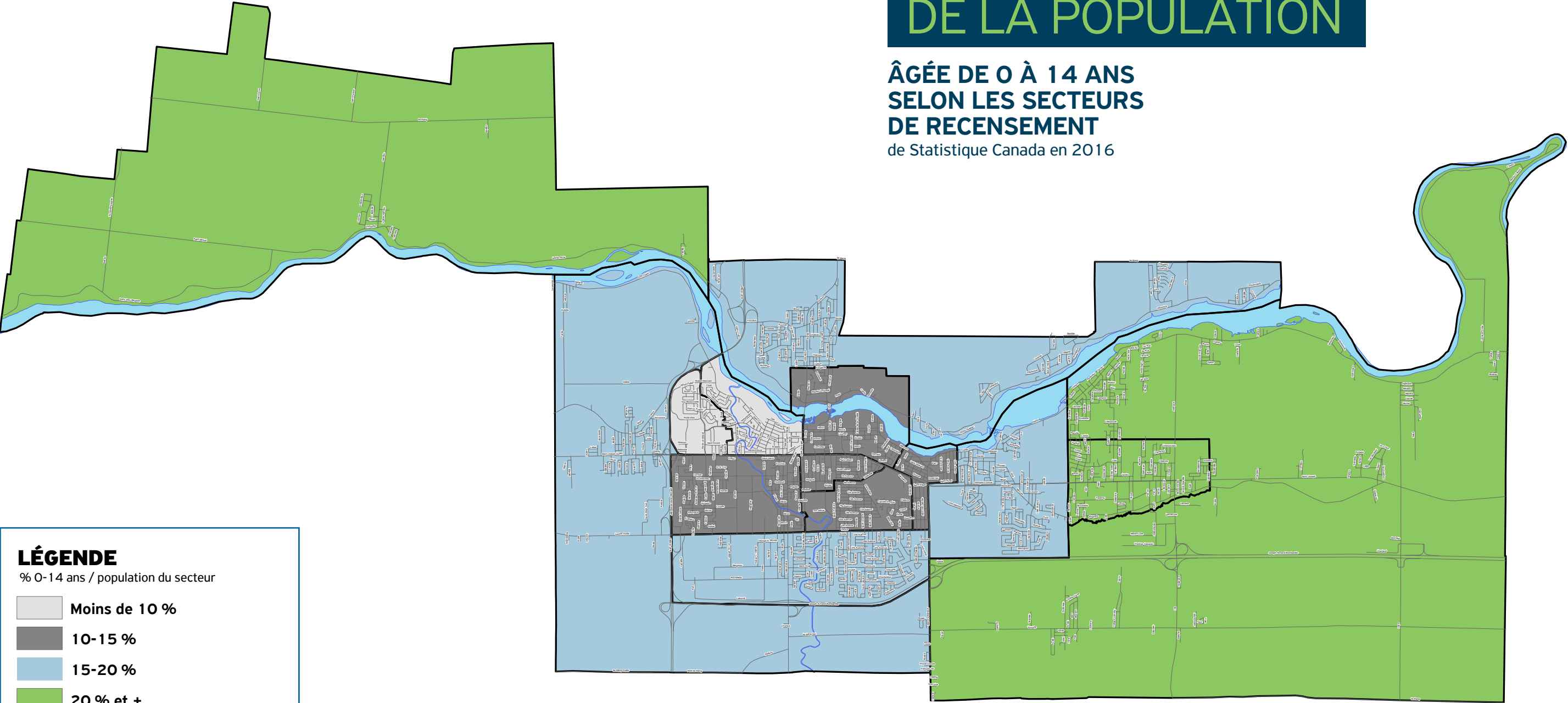
# 10 925

# PROPORTION

# DE LA POPULATION

## ÂGÉE DE 0 À 14 ANS SELON LES SECTEURS DE RECENSEMENT

de Statistique Canada en 2016



### LÉGENDE

% 0-14 ans / population du secteur

- Moins de 10 %
- 10-15 %
- 15-20 %
- 20 % et +



# GRANDS PRINCIPES DE LA POLITIQUE FAMILIALE MUNICIPALE

révisée et adoptée en 2013

## La définition de la famille

**Une définition de la famille doit être inclusive et respectueuse des diverses réalités familiales tout en mettant l'accent sur les cycles de vie des familles avec enfants.**

**La famille, c'est le premier milieu de vie des personnes unies par des liens et des engagements multiples et variés à travers les générations. Ses membres se soutiennent mutuellement au cours des différentes étapes de la vie, favorisant ainsi leur autonomie, leur bien-être et leur développement.**



# Penser et agir famille

## LA POLITIQUE FAMILIALE, SA FINALITÉ

**La finalité de la Politique familiale municipale consiste à intégrer le « Penser et agir famille », dans les divers champs de compétences municipales, par l'offre de mesures et d'actions de soutien quotidien aux familles, au développement et à l'épanouissement de leurs membres.**

**Bref, la Politique familiale municipale vise l'intégration d'une culture « famille » dans la communauté et dans l'organisation municipale.**



# LES ORIENTATIONS

## DE LA VILLE

dans la mise en place et le développement des infrastructures, des services et des activités

### **RASSEMBLEUR DANS LA COMMUNAUTÉ**

- Exercer un rôle catalyseur et de leadership en faveur des familles;
- Développer des partenariats « famille » entre la municipalité et les divers réseaux institutionnels, économiques et communautaires du milieu;
- Faciliter la participation et l'engagement « citoyen » de tous et de toutes au mieux-être des familles;
- Contribuer à enrichir le sentiment d'appartenance au milieu;
- Considérer les familles comme des partenaires des actions et des mesures qui les concernent.

### **ACTEUR DU SOUTIEN AUX FAMILLES**

- Favoriser le développement de services de proximité;
- Accorder une attention particulière à la conciliation famille/travail/études;
- Encourager des occasions de partage et de solidarité entre les familles;
- Soutenir les relations intergénérationnelles ;
- Accorder aux familles ayant des besoins particuliers une attention spécifique dans l'offre de services et de mesures;
- Faire connaître les ressources de la communauté aux familles.

# LES VALEURS

## Les valeurs qui ont guidé les membres du comité de suivi de la Politique familiale municipale dans l'élaboration du plan d'action renouvelé

- Mettre en place les conditions favorables au développement social et durable;
- Faciliter la participation des citoyens aux activités et à la vie sociale;
- Favoriser et encourager l'adoption de saines habitudes de vie.



# PLAN D'ACTION

## 2017-2020

### CHAMPS D'INTERVENTION



1 Administration municipale



2 Loisirs et vie communautaire



3 Arts et culture



4 Information et communication



5 Sécurité du milieu



6 Vie de quartier et habitation



7 Transport



8 Environnement

# ADMINISTRATION MUNICIPALE



## Champ 1

### OBJECTIFS

- Assurer la mise en œuvre de la Politique familiale municipale.
- Veiller à ce que les services municipaux collaborent à l'atteinte des objectifs de la Politique familiale municipale.

### MESURES ET ACTIONS

- 1** Nommer un élu responsable des questions familiales assumant la présidence du comité de suivi de la Politique familiale municipale.
- 2** Promouvoir le « Penser et agir famille » dans les services et les projets de la Ville.
- 3** Assurer l'arrimage des différentes politiques municipales ayant un impact sur les services aux familles et sur leur qualité de vie.



# LOISIRS ET VIE

# COMMUNAUTAIRE

## Champ 2

### OBJECTIFS

- Offrir des activités de loisir et de sport répondant aux attentes des différents groupes de la population et faciliter la participation des familles à ces dernières.
- Favoriser la rencontre des générations dans les services et les activités.
- Développer et consolider des liens de partenariat entre la municipalité et les divers réseaux locaux.

### MESURES ET ACTIONS

- 1** Amorcer une réflexion au niveau de l'intégration des enfants ayant des besoins particuliers dans les camps de jour estivaux des centres communautaires :
  - Enfants en situation de handicap;
  - Enfants ayant des troubles graves de comportement .
- 2** Développer les parcs de quartier en tenant compte des besoins des tout-petits jusqu'aux personnes âgées afin de favoriser la participation et la rencontre des différentes générations.
- 3** Demeurer vigilants sur l'entretien et l'état des équipements des parcs de proximité.
- 4** Entamer une réflexion avec les partenaires du milieu sur le développement et l'amélioration des jardins communautaires et, au besoin, soutenir les initiatives du milieu dans le cadre des projets de jardins communautaires.
- 5** Encourager les organisateurs d'activités populaires à tenir compte des saines habitudes de vie dans l'offre alimentaire.

# ARTS, CULTURE ET BIBLIOTHÈQUE



## Champ 3

### OBJECTIF

- Offrir des activités culturelles répondant aux attentes des différents groupes de la population et faciliter la participation des familles à ces dernières.

### MESURES ET ACTIONS

- 1 Poursuivre le développement de l'animation culturelle gratuite dans le centre-ville et les autres lieux publics.
- 2 Poursuivre le développement des activités d'animation à la bibliothèque et amorcer le développement des activités dans la communauté, et ce, en considérant les attentes des tout-petits jusqu'aux personnes âgées.



# INFORMATION ET COMMUNICATION



## Champ 4

### OBJECTIF

- Informer les familles sur les infrastructures, les activités et les services municipaux.

### MESURES ET ACTIONS

- 1 Poursuivre le développement des différentes plateformes d'information et multiplier les options d'alerte offertes aux citoyens.
- 2 Prévoir des alternatives aux technologies de l'information, en considérant que ce ne sont pas tous les citoyens qui ont accès à Internet.

# SÉCURITÉ DU MILIEU



## Champ 5

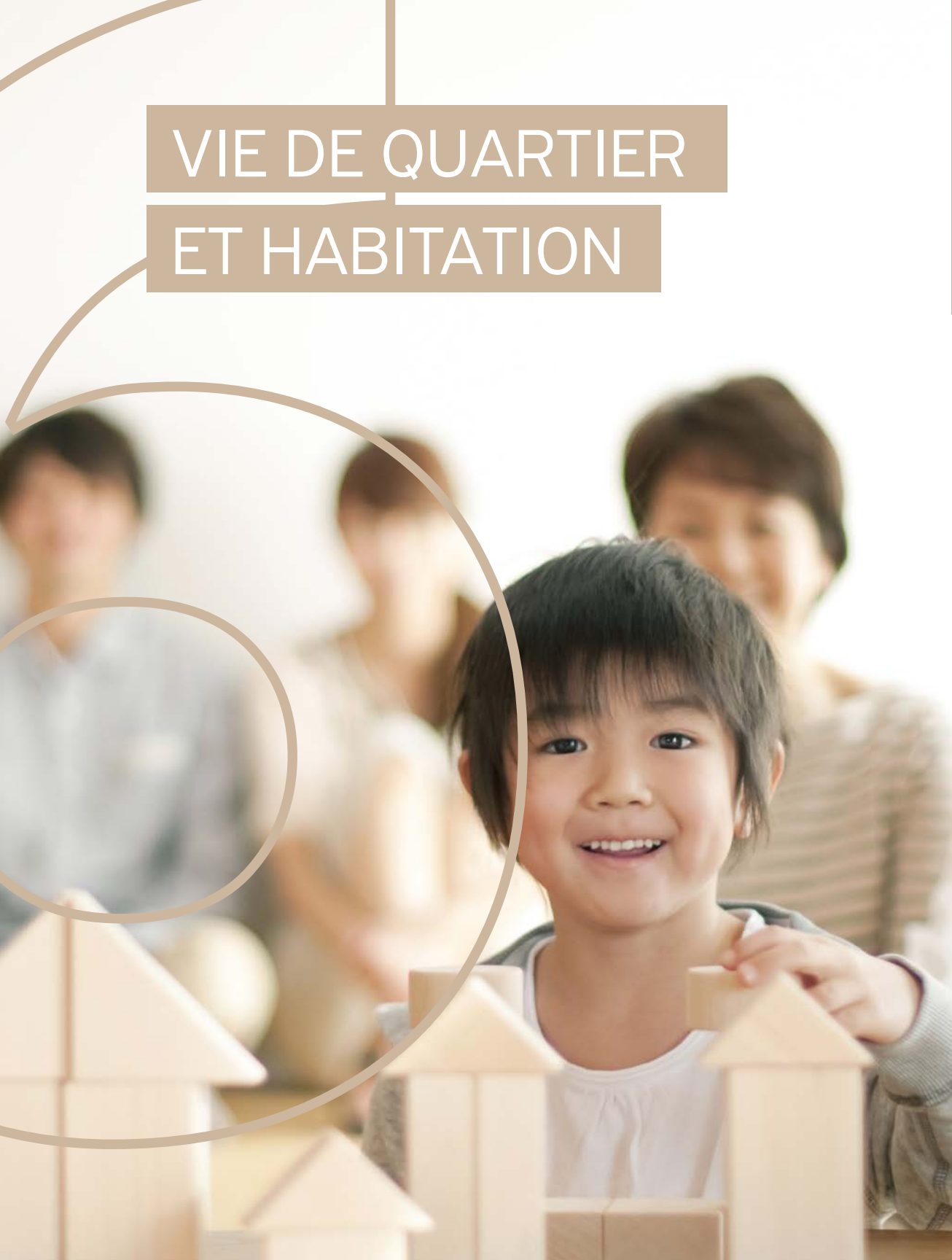
### OBJECTIF

- Favoriser un meilleur sentiment de sécurité.

### MESURES ET ACTIONS

- 1 Développer les échanges entre la Ville et les organismes lorsqu'une situation problématique qui perdure nuit à la vie de quartier afin de mettre en commun les informations, de développer une stratégie concertée et de s'assurer de la collaboration des différents intervenants impliqués.

# VIE DE QUARTIER ET HABITATION



## Champ 6



### OBJECTIFS

- Améliorer la qualité des milieux de vie et requalifier les quartiers selon les besoins.
- Mieux comprendre les besoins en matière de logement afin de prioriser les actions pertinentes.
- Assurer le développement de nouveaux quartiers fonctionnels pour les familles.

### MESURES ET ACTIONS

- 1 Tenir compte de l'ensemble des besoins des familles lors du développement des nouveaux quartiers et ce, dès l'étape de la planification.
- 2 Poursuivre l'expérimentation de la revitalisation urbaine intégrée dans le quartier Saint-Joseph et étendre la démarche dans d'autres quartiers où vivent les familles plus vulnérables.
- 3 Réaliser un état de situation sur le logement, en portant une attention particulière aux besoins en logement social et abordable.

# TRANSPORT



## Champ 7



### OBJECTIF

- Faciliter les déplacements des familles et encourager les modes de transport durables.

### MESURES ET ACTIONS

#### FAVORISER LE TRANSPORT ACTIF ET LE TRANSPORT EN COMMUN

- 1** Intégrer aux projets routiers des aménagements conçus pour répondre aux besoins de tous les usagers.

---

- 2** Améliorer la sécurité routière grâce aux meilleures pratiques au niveau:
  - Du marquage routier;
  - Des dispositifs de contrôle en faveur des piétons, des cyclistes et des autres usagers vulnérables;
  - De la signalisation routière contribuant au partage de la route;
  - De l'entretien hivernal.

---

- 3** Rejoindre les collectivités en assurant la croissance du réseau cyclable en adéquation avec le développement de la ville.

---

- 4** Tenir compte des besoins des citoyens sur les parcours de marche et de transport en commun en y intégrant du mobilier urbain.

---

- 5** Poursuivre l'amélioration du service de transport en commun.

# ENVIRONNEMENT



## Champ 8

### OBJECTIF

- Faciliter la participation des familles aux actions visant l'amélioration de l'environnement.

### MESURES ET ACTIONS

- 1 Évaluer l'efficacité de l'implantation d'îlots de gestion des matières résiduelles dans certains parcs et espaces publics.
- 2 Amorcer la mise en disponibilité de la collecte à trois voies dans certaines manifestations populaires en collaboration avec les organismes du milieu.
- 3 Poursuivre les efforts pour verdir la ville, et au besoin, soutenir les initiatives des organismes et des familles qui y contribuent.
- 4 Faire une réflexion sur l'implication de la Ville dans les activités de sensibilisation et de participation citoyenne en matière de protection de l'environnement mises sur pied par les organismes du milieu.



**DRUMMONDville**  
Capitale du développement

Services à la vie citoyenne  
425, rue des Forges, C.P. 398  
Drummondville (Québec) J2B 6W3  
819 850-1283  
servicesalapopulation@drummondville.ca

[drummondville.ca](http://drummondville.ca)

    
[/villedrummondville](https://www.facebook.com/villedrummondville)